



**Färdplan  
för en resurseffektiv,  
biobaserad möbel- och  
inredningsbransch**

## INNEHÅLL

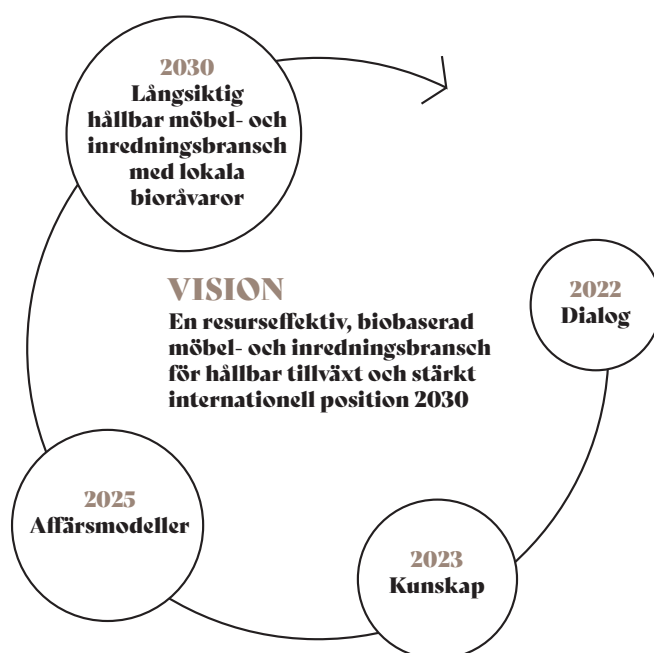
Inledning	3
Förord	5
AGENDA 2030	6
Färdplan	9
<i>Inriktningsutfästelse</i>	9
<i>Sektorsengagemang</i>	9
<i>Fokus för färdplanen</i>	9
<i>Skogen – Breddat hållbarhetsperspektiv och ökat fokus på skogens värde</i>	10
<i>Hållbar utveckling i Möbel- och inredningsbranschen</i>	12
Utmaningar och möjligheter	13
Effekter av ökat användande av lokala bioresurser – kort sikt	15
Effekter av ökat användande av lokala bioresurser – på längre sikt	15
Mål, initiativ och aktiviteter	16
Slutsats	18

# INLEDNING

Ökade krav på hållbarhet och cirkulära flöden ställer allt högre krav på möbel- och inredningsbranschen. Med ett stort fokus på resursoptimering och ökad användning av lokalproducerade biobaserade material kan vi både behålla råvara, produktion, kompetens och arbetstillfällena i Sverige och samtidigt minska klimatavtrycket.

För att uppnå detta behöver vi dels en betydligt närmare dialog mellan vår och närliggande branscher och dels en fördjupad kunskap om möjligheterna med skogsbaserade material. Sammantaget skulle dessa två steg bidra till en ökning av skogens värde, utveckling av nya produkter och tjänster, förbättrade tekniker och processer, nya affärsmodeller och en förnyad, cirkulär värdekedja.

Denna Färdplan ger en kortfattad beskrivning av aktuellt läge, utmaningar och möjligheter samt ett antal målsättningar och initiativ som ska bidra till en gemensam kraftsamling för branschens fortsatta utveckling. Målsättningen är att vi 2030 har lagt grunden för en långsiktigt hållbar möbel- och inredningsbransch med ökad andel lokala biobaserade resurser.





# FÖRORD

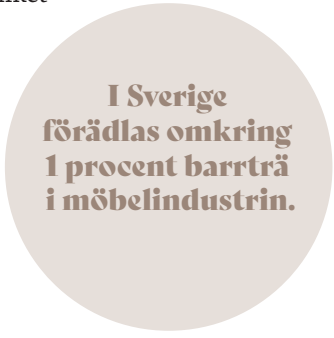
**Sverige har en stark möbeltradition.** Sedan århundraden tillbaka designar, producerar och säljer vi vackra, funktionella möbler och inredningar i olika material, inte minst trä. Trä är en del av Sverige bilden vilket utgör en styrka för svenska företag i sin marknadsföring. Genom åren har det svenska kunnandet gjort sig känt även på den internationella marknaden och idag är industrin en betydande bransch med en stor exportandel.

Innovationer och forskning har ökat markant under de senaste åren vilket bäddar för fortsatta framgångar. Samtidigt ser vi att andelen svenskt trä i våra svenska möbler och inredningsprodukter är marginell. 70 procent av all sågad svensk barrträråvara exporteras, endast 1 procent förädlas i möbel- och inredningsindustrin. Majoriteten av det lövträ som svenska företag använder för produktion är importerad från Europa och Nordamerika. Mot den bakgrunden borde det finnas stora möjligheter till en stark samverkan och ett stort utbyte mellan svensk träindustri och svensk möbelindustri i skogslandet Sverige.

Ökad efterfrågan på hållbarhet, cirkulära flöden och spårbarhet ställer i framtiden högre krav på möbel- och inredningsbranschen. Svensk möbelindustri ligger redan långt framme inom området hållbarhet men vi vill nu ta nästa steg. Vi ser en kommande efterfrågan på lokal träråvara och en strävan att i högre utsträckning förädla och tillverka i svenskt trä. Vi välkomnar denna positiva trend men för att vi ska lyckas möta en ökad efterfrågan krävs en omställning samt nya affärsmodeller inom befintlig och förnyad värdekedja.

Osäkerhet och turbulens i omvärlden förväntas påskynda processen. Med en gemensam omställning och en effektiv värdekedja kan vi möjliggöra ökat användande av biobaserade resurser och nyttja det trä som finns i närområdet. Denna omställning skapar fler arbetstillfällen, inte minst på glesbygden, förbättrad tillgänglighet av råvara samt en större kontroll över materialflöden och kvalitet. En minskad träimport leder dessutom till färre transporter och lägre miljöbelastning.

Genom resursoptimering och en högre grad av lokal förädling ökas värdet på träden och skogen. En gemensam kraftsamling höjer vår kompetens och kunskap inom flera områden, vilket i sin tur även bör leda till vidareutveckling och en högre innovationsgrad. Automatisering och digitalisering är områden som idag ger stora möjligheter även för mer traditionella industrier som möbel- och inredningsbranschen. Här finns mycket lärdom att utbyta med träindustrin men även med andra branscher som kan bidra till omställning och långsiktigt hållbar utveckling.



**I Sverige  
förädlas omkring  
1 procent barrträ  
i möbelindustrin.**



# AGENDA 2030

**Den 25 september 2015** antog FN:s medlemsländer Agenda 2030, en global agenda som inrymmer 17 hållbarhetsmål och 169 delmål. Agenda 2030 och de globala målen är den mest ambitiösa överenskommelsen för hållbar utveckling som världens ledare någonsin har antagit.

De globala målen är integrerade och odelbara och inrymmer de tre dimensionerna av hållbar utveckling: social, ekonomisk och miljömässig. Med Agenda 2030 har världens ledare uttalat att fyra övergripande målsättningar ska uppnås fram till år 2030: att avskaffa extrem fattigdom, att minska ojämlikheter och orättvisor i världen, att främja fred och rättvisa samt att lösa klimatkrisen.

## **Sveriges nationella arbete**

Regeringen beslutade 2018 om en handlingsplan för Agenda 2030 med syftet att stärka genomförandet och förtydliga olika aktörers ansvar.

Ambitionen är att Sverige ska vara ledande i genomförandet av Agenda 2030, både på hemmaplan och globalt. Bland annat ska Sverige omformas till världens första fossilfria välfärdsland och vara en internationell förebild när det gäller ekonomisk, social och miljömässig hållbarhet. I handlingsplanen ingår samtliga 17 mål i Agenda 2030.

I den här färdplanen fokuserar vi extra på följande mål som vi ser kan bidra till Sveriges nationella arbete.



## Mål 9. Hållbar industri, innovationer och infrastruktur

Träindustrin är en bransch som hela tiden föder nya innovationer. Forskning för att optimera alla delar i industrin är ett sätt att effektivisera både produktion och processer.

Mål 9 handlar om att bygga upp en motståndskraftig infrastruktur, verka för en inkluderande och hållbar industrialisering och främja innovation.

---

**9.4** Till 2030 rusta upp infrastrukturen och anpassa industrin för att göra dem hållbara, med effektivare resursanvändning och fler rena och miljövänliga tekniker och industriprocesser.

---



## Mål 12. Hållbar konsumtion och produktion

Olika typer av konsumtion driver vårt samhälle. Att välja i vilken form och vilka material vi konsumerar hjälper till att minska skadliga utsläpp av exempelvis koldioxid i atmosfären. Vi behöver konsumera mindre, men också ersätta den fossila och den icke-förnyelsebara konsumtionen. Biobaserade material är cirkulära och går att återbruka och återvinna.

Mål 12 handlar om att främja hållbara konsumtions- och produktionsmönster.

---

**12.2** Senast 2030 uppnå en hållbar förvaltning och ett effektivt nyttjande av naturresurser.

**12.5** Till 2030 väsentligt minska mängden avfall genom åtgärder för att förebygga, minska, återanvända och återvinna avfall.

---



## Mål 17. Genomförande och globalt partnerskap

Det finns ett stort internationellt intresse för biobaserade material i möbel- och inredningsindustrin. Sverige ses ofta som en föregångare och ett gott exempel att följa. I den här färdplanen styrker vi den bilden. Den inhemska kunskapen om hur vi använder träindustrin för att effektivt och långsiktigt nå klimatneutralitet kan skapa spill-over-effekter när den sprids i export- och andra internationaliseringssatsningar.

Mål 17 handlar om att stärka genomförandemedlen och återvitalisera det globala partnerskapet för hållbar utveckling.

---

**17.17** Uppmuntra och främja effektiva offentliga och offentlig-privata partnerskap samt partnerskap inom det civila samhället vilka bygger på erfarenheterna från andra partnerskap och deras finansieringsstrategier.

---





# Färdplan

## för en svensk möbel- och inredningsbransch med biobaserade material

### **Inriktningsutfästelse**

Vi vill, i samverkan med skogsindustrin, bidra till en långsiktigt hållbar möbel- och inredningsbransch där ett ökat nyttjande av biobaserade resurser kan bidra till utvecklad glesbygd och fler arbetstillfällen och minskat klimatavtryck. För att nå detta behövs långsiktighet och samsyn.

### **Sektorsengagemang**

Färdplanen är framtagen på initiativ av Svenskt Trä, TMF (Trä- och Möbelföretagen) och Skogsindustrierna i dialog med företrädare för möbel- och inredningsbranschen, träindustrin samt närliggande branscher/organisationer som vill flytta fram positionerna tillsammans.

### **Fokus för färdplanen**

Färdplanen fokuserar primärt på hur vi kan öka användandet av lokala biobaserade resurser och råvara från den svenska skogen i våra svensktillverkade möbel- och inredningsprodukter. Det betyder att vi både behöver se över värdekedjor och affärsmodeller för lönsam materialförsörjning. Högre grad av resursoptimering gör det möjligt att ta tillvara en större del av varje sågat trä inom möbel- och inredningsindustrin och därigenom öka värdet på råvaran.

Vi ser en stor potential i nya, innovativa affärsmodeller och produkter. Med Färdplanen vill vi även påvisa fördelarna med den goda klimatpåverkan som användandet av trä och biobaserade resurser bidrar med. Samt att förädling i produkter som möbler och inredning är positiv då de binder kol över lång tid. Möbelproducenter arbetar idag med renovering och återbruk men genom nya affärsmodeller kan kolets bindningstid ytterligare förlängas och ge lönsamhet både på kort och längre sikt.

Produkter som åsyftas är primärt produkter i trä från möbelproducenter, underleverantörer, producenter av kök och bad samt specialinredningar. Råvaran som avses är den skogsråvara, eller annan bioråvara, som ingår eller skulle kunna ingå i möbel- och inredningsindustrins produkter.

Den cirkulära värdekedjan består av alla de aktörer som är delaktiga i framtagandet och förvaltandet av möbler och inredning, alltifrån skogsnäringen till sågverk, komponentleverantörer, snickerier, möbelproducenter, formgivare, beställare/konsumenter, inredningsarkitekter. Här ingår även aktörer som arbetar med återbruk och återvinning.

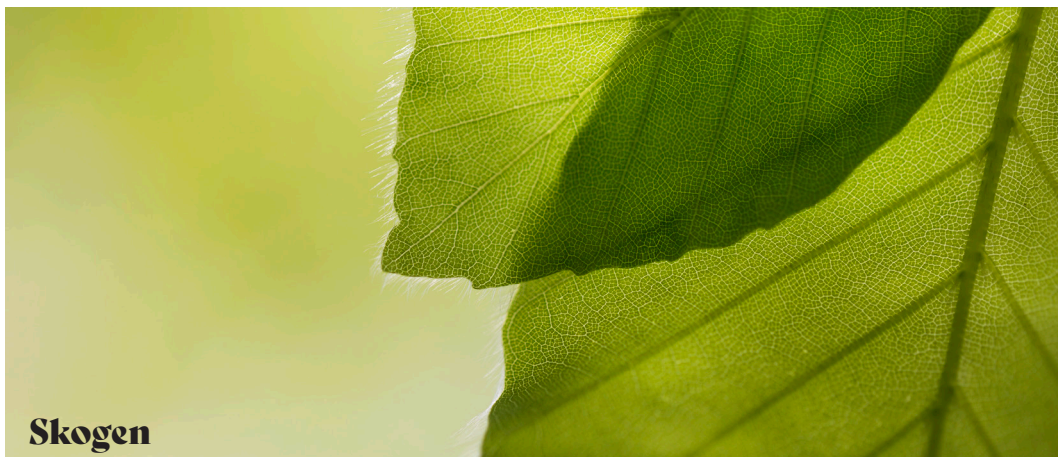
Med lokal bioråvara åsyftas primärt material från Sverige men vi ser möjligheter i att bredda samarbetet och kunskapsutbytet med övriga länder i Norden inom områden som exempelvis materialförsörjning, återbruk och återvinning.

## Breddat hållbarhetsperspektiv och ökat fokus på skogens värde

Vi ser idag ett ökat fokus på skogens värde ur ett breddat hållbarhetsperspektiv och en tillväxt i världens bio-ekonomi. I takt med att engagemanget för en hållbar utveckling ökar i ett flertal branscher växer även intresset och efterfrågan på förnybar och biobaserad råvara. Sverige är ett skogsland, 70 % av vår yta är täckt av skog. Inom byggbranschen lyfts materialet trä fram som starkt bidragande till minskade koldioxidutsläpp.

Möbel- och inredningsbranschen har en naturlig koppling till trä. Trenden att rita och föreskriva trämöbler har ökat markant under de senaste åren. I samband med detta har fokus även flyttats från trä i generella termer till det svenska träet specifikt. Idag finns det ett tydligt intresse från ett stort antal producenter, formgivare och inredningsarkitekter att använda svenskt trä i sina möbler och interiöra miljöer.

När det gäller sågad träråvara saknar Sverige idag en för möbel- och inredningsindustrin tillräckligt utvecklad värdekedja där utbud och efterfrågan kan mötas på ett tillfredsställande sätt. I de fall svensk skogsråvara används är det nästan uteslutande massivträ. Möjligheten att öka användandet av lokal bioråvara är därför betydligt större än att öka andelen massivträ i våra möbler. Genom ökad kunskap och förståelse för stockens alla kvalitéer kan vi i branschen både skapa nya innovativa produkter/funktioner och fokusera på och utveckla området bio-innovation. Inom byggindustrin finns mycket kunskap att hämta. Här pågår en ständig utveckling av produkter och processer för att öka såväl resurseffektivitet som förädlingsgrad.



### Skogen

Skogen ska brukas på ett ansvarsfull och lönsamt sätt. Ekologisk, social och ekonomisk hållbarhet är utgångspunkt i det svenska skogsbruket. Med visionen »skogsnäringen driver tillväxt i världens bioekonomi« vill näringen verka för en hållbar tillväxt baserad på förnybara biobaserade material som bidrar till att tillfredsställa dagens behov – utan att äventyra framtida generationers möjligheter att tillfredsställa sina behov.

Vårt skogsbruk säkrar långsiktig tillgång på förnybara resurser, skyddar den biologiska mångfalden

och bidrar till att bekämpa den globala uppvärmningen. Svensk skogsnäring har som mål att bruka skogen så att alla arter i det svenska skogslandskapet kan fortleva. Skogsnäringen har ett socialt ansvar både som arbetsgivare och som samhällsaktör. Tack vare skogsnäringen kan människor bo och leva i hela landet och näringen är ett viktigt nav i lokalsamhället. Social hållbarhet innebär också insatser för att göra skogen till en viktig plats för rekreation och friluftsliv.



## **Svenska träslag**

Den svenska skogen består av både barr- och lövträ. På grund av vår geografiska placering i den boreala regionen (den tempererade zonen på norra halvklotet som kännetecknas av barrskog och tundra) dominerar barrträ procentuellt. En annan viktig anledning är den skogskultur som under många år premierat barrträ. Sedan ett par decennier har dock lövinslagen i skogarna i landet ökat tack vare den ändring som gjordes i Skogsvårdslagen 1993. Ändringen innebär att produktionsmål och miljömål ska väga lika tungt avseende skogen. Bevarande av natur- och miljövärden är alltså lika viktiga som skogens produktionsvärden.

Skogsindustrierna och Svenskt Träs medlemmar arbetar aktivt med utveckling av skogen för den biologiska mångfalden.

Produktionsaspekten gällande sågad lövträråvara har hittills inte haft lika stort fokus generellt sett och i dagsläget är inte lövträsågverken organiserade. Ökade satsningar på lövträsågverk kan gynna svensk möbel- och inredningsindustri och även skapa förutsättningar för ökade innovations- och forskningsanslag

## **Bioresurser i skogen**

Skogsbaserade produkter ingår i ett naturligt cirkulärt kretslopp som börjar och slutar i fotosyntesen. Det aktiva skogsbruket och produkterna från skogen skapar förutsättningar för en sluten loop som tar upp, binder och lagrar koldioxid. Det pågår en ständigt utveckling av produkter och processer för en ökad resurseffektivitet och en ökad förädlingsgrad.

**Skogsbaserade  
produkter ingår i ett  
naturligt cirkulärt  
kretslopp som  
börjar och slutar  
i fotosyntesen**

# Hållbar utveckling i möbel- och inredningsbranschen

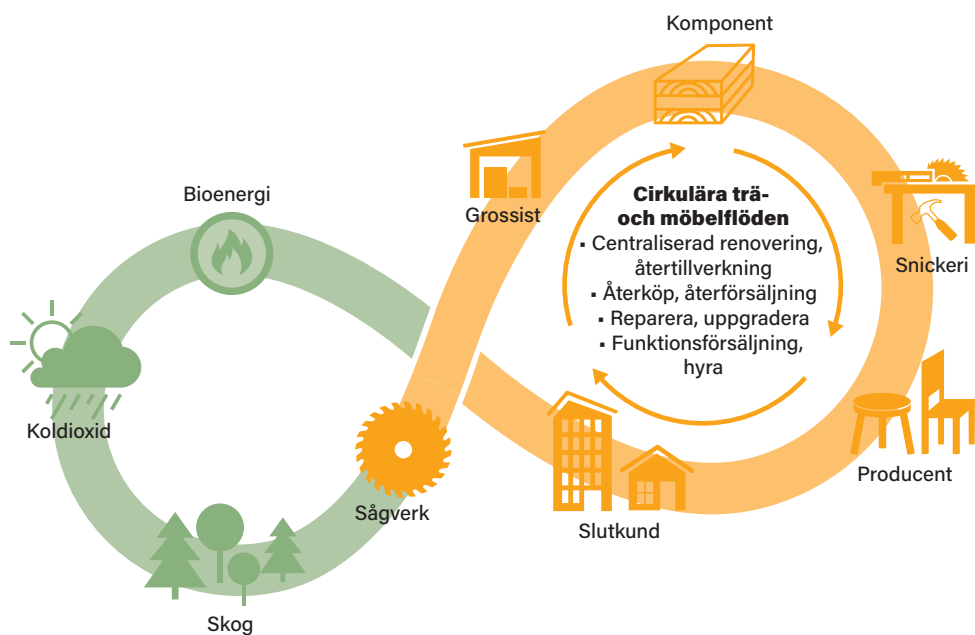
Det finns ett antal märkningar för möbel- och inredningsbranschen med fokus på social, ekonomisk och ekologisk hållbarhet. Möbelfakta, Möbelfakta Ready, Ecolabel EU och Svanen är några exempel på detta.

Kraven på spårbarhet ökar. Flera branscher har börjat arbeta med LCA (Livscykelanalys) för att kvantifiera miljöpåverkan i hela livsryteln. Miljövarudeklarationer (EPD) erbjuder en detaljerad analys av en produkts miljöpåverkan. Möbelindustrin har till viss del påbörjat arbetet med denna redovisning men det är resurskrävande och insatser kan behövas för att stötta branschen i detta. TMF (Trä- och Möbelföretagen) har påbörjat en insats i denna fråga. Svenskt Träs medlemmar har både EPD:er för medlemmarna samt en öppen databas, [www.traprodukter.se](http://www.traprodukter.se).

Återbruk och renovering är idag alltmer efterfrågat och kravställs även i offentlig upphandling. Arbetet med att lösa dessa frågor pågår hos såväl producenter som andra aktörer i värdekedjan men utmaningar finns, det ställer krav på nya affärsmodeller och skapar även utrymme för nya aktörer. I dagsläget finns det ingen utvecklad återvinningsmodell inom möbel- och inredningsbranschen i Sverige.

**Exempel  
hållbarhets-  
märkningar:  
Möbelfakta  
Möbelfakta Ready  
Ecolabel EU  
Svanen**

**FSC/PEFC:** I möbel- och inredningsbranschen ställs ofta krav på FSC-märkning. Köp av råvaror från certifierad skog betyder att leverantören lever upp till certifieringskraven om ett uthålligt skogsbruk med balans mellan produktion, miljö och sociala intressen. FSC och PEFC har relativt likartade krav. Idag är inte all svensk skog certifierad men ambitionen är att öka denna andel. Avsaknad av certifiering har primärt med administration och resurser att göra, inte kvalitetsnivån.



# Utmaningar och möjligheter

Svensk träindustri och svensk möbel- och inredningsindustri har stor samverkanspotential men industrierna måste aktivt arbeta med kompetensförsörjning, materialoptimering och dialog för att få utbud och efterfrågan att kunna mötas. Genom att använda svensk bioråvara kan vi både behålla råvara, produktion, kompetens och arbetstillfällena i Sverige och samtidigt minska klimatavtrycket.

## Dialog och identifiering

Dialogen mellan de olika aktörerna i värdekedjan kan förstärkas och fördjupas. Genom utökad dialog även tidigare i processen, exempelvis mellan sågverk och designer, nyttjas både kompetens, material och resurser på bästa sätt och ökar möjligheten att skapa hållbara processer och konkurrenskraftiga produkter och tjänster. Identifiering av utbud och efterfrågan är viktig, liksom identifiering av framför allt lövträsågverk för fortsatt utveckling.

## Kunskap om bioråvara, resursoptimering och nya tekniker

Idag används mellan 10 till 20 procent av en trästock i våra möbler och inredningsprodukter. Resterande del blir till biprodukter istället för att i högre grad förädlas och användas som mer bestående material.

Kunskap om materialet trä och om biobaserade resurser bör ökas i hela värdekedjan. Det krävs större förståelse för vad de olika träslagen, delarna och kvalitéerna kan användas till men även hur andra biobaserade resurser som ej kommer från skogen kan nyttjas. Kunskap behövs också inom de tekniker som på ett industriellt sätt kan användas för att göra rätt urval för möbel- och inredningsbranschens olika typer av produkter.

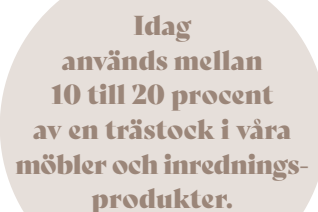
Bara genom att arbeta med resursoptimering på ett effektivare sätt kan andelen lokal råvara öka väsentligt och bidra till hållbar produktion.

Automatisering och digitalisering är områden som idag ger stora möjligheter även för mer traditionella industrier som möbel- och inredningsbranschen. Inom träindustrin pågår en ständig utveckling av både produkter och processer för en ökad resurseffektivitet och en ökad förädlingsgrad. Härifrån, och även från andra branscher, finns lärdom att hämta för att uppnå omställning och långsiktigt hållbar utveckling.

## Utveckling och långsiktig hållbarhet

Genom kunskap, samverkan och ökad förståelse för den cirkulära värdekedjan kan nya produkter, affärsmodeller och aktörer växa fram. Framtidens affärsmodeller kräver inkludering av återbruk och återvinning för långsiktig hållbarhet. Idag saknas detta inom möbel- och inredningsbranschen men genom samverkan med andra branscher eller aktörer borde återvinning i en betydligt större utsträckning vara möjlig.

Här kan man även med fördel väga in ett nordiskt perspektiv då det finns aktörer i våra grannländer som kommit längre i denna fråga.



**Idag används mellan 10 till 20 procent av en trästock i våra möbler och inredningsprodukter.**

## **Investeringsmöjligheter**

### **Exempel: Avsaknad av skivindustri**

Sverige saknar idag en fungerande komponent- och skivindustri. Till exempel finns ingen MDF-, fanér-, eller interiör-plywoodtillverkning i landet. År 2020 importerades skivmaterial för 5 miljarder SEK. Detta kan ses som incitament för investeringar med syfte att hitta nya innovativa produkter och funktioner samt att nyttja lokal bioråvara.



## Effekter av ökat användande av lokala bioresurser – kort sikt

Genom att öka andelen lokala biobaserade material kan arbetet med spårbarhet förenklas och bidra till ekonomisk, social och ekologisk hållbarhet. Förbättrad tillgänglighet av råvaror ger dessutom ökad kontroll över materialflöde och kvalitet, större flexibilitet i värdekedjan samt smidigare dialog och kunskapsutbyte mellan olika aktörer. Större andel lokal råvara kan också minimera risker såsom valutasvingningar, transportproblem och långa ledtider på grund av osäkerhet i omvärlden.

## Effekter av ökat användande av lokala bioresurser – på längre sikt

Målet är att denna omställning på sikt leder till ökad tillväxt och lönsamhet, minskat klimatavtryck och långsiktig hållbarhet. Med en större andel lokala biobaserade material och en ökad inhemsk förädling skapar vi förutsättningar för en vital och levande glesbygd med fler arbetstillfällen, även utanför centralorterna. Större fokus på lokala biobaserade material kan även skapa möjligheter till en växande Bio-Ekonomi vilket kan möjliggöra större satsningar som gynnar Sverige.

En högre grad av förädling av trä och biobaserade material i möbel- och inredningsbranschen ökar värdet på vår skog och på våra produkter. Med ökad kunskap och kompetens kan områden som återbruk och produktifiering utvecklas i högre utsträckning. Viktiga kompetenser, exempelvis ingenjörskonst, materialkunskap och designkunnande behålls i större utsträckning i Sverige. Detta kan i sin tur leda till en kraftsamling och vidareutveckling av branschen med större förutsättningar för innovations- och forskningssatsningar.



Foto: »Knock on Wood-sviten», Carlton Hotel Sign. Åke Eison.

# Mål, initiativ och aktiviteter

Genom att använda svensk bioråvara kan vi behålla både råvara, produktion, kompetens och arbetstillfällen i Sverige och samtidigt minska klimatavtrycket. Viktiga steg för att nå detta illustreras i modellen nedan. Tidplan och tillhörande aktiviteter finns angivna i texten som följer.

## DIALOG

### Skapa dialog mellan aktörer i värdekedjan. Identifiera behov. Start 2022

#### Initiativ och aktiviteter:

1. Presentera Färdplanen på lämpliga arenor med start under *Trä och Teknik* i augusti 2022
2. Skapa gemensamma plattformar där aktörer kan fördjupa dialogen och öka förståelsen för varandras möjligheter och utmaningar.  
Exempel: match-making events, forum på SoMe etc.
3. Identifiera och involvera lövträsågverken
4. Genomföra riktade aktiviteter för att öka dialogen inom specifika grupper av aktörer i värdekedjan, exempelvis sågverk, designers, möbelproducenter, specialnickerier, producenter av kök/bad med flera.
5. Söka samarbetspartners för möjlig återvinningsprocess inom möbel- och inredningsbranschen

## KUNSKAP

### Fördjupa kunskap om material, möjligheter, utbud och efterfrågan 2023

#### Aktiviteter:

- Ta fram statistik som i dagsläget inte finns att tillgå
- Kunskapsinsatser på universitet/högskolor (löpande)
- Ge branschaktörer fördjupad kunskap om material och möjligheter.

#### Exempel:

- Kunskapsresa där aktörer i värdekedjan får besöka sågverken (förslag maj 2023)
- Specifika kunskapstillfällen med fokus på biobaserade resurser etc.
- "Trädag" som erbjuder både kunskap, dialog och match-making
- Genomföra projekt som uppstår under arbetets gång, med fördjupning inom utvalda områden
- Delta och styra aktiviteter i innovations-/forskningshubbar och testbäddar för branschen
- Skapa möjlighet till högre grad av samverkan med andra branscher. Identifiera branscher som kan vara intressanta att knyta närmare sig, och att ta lärdom av.



## AFFÄRSMODELLER

### Utveckla nya tekniker, affärsmodeller, produkter 2024

#### Aktiviteter:

- Sondera möjligheterna till kompetensutveckling och investeringar för ökad resursoptimering
- Vara aktiv i dialogen kring utveckling, investeringar och aktiva branschgemensamma initiativ (exempelvis kring biobaserad skivindustri)
- Sätta tydliga agenda 2030-mål
- Revidering av Färdplan

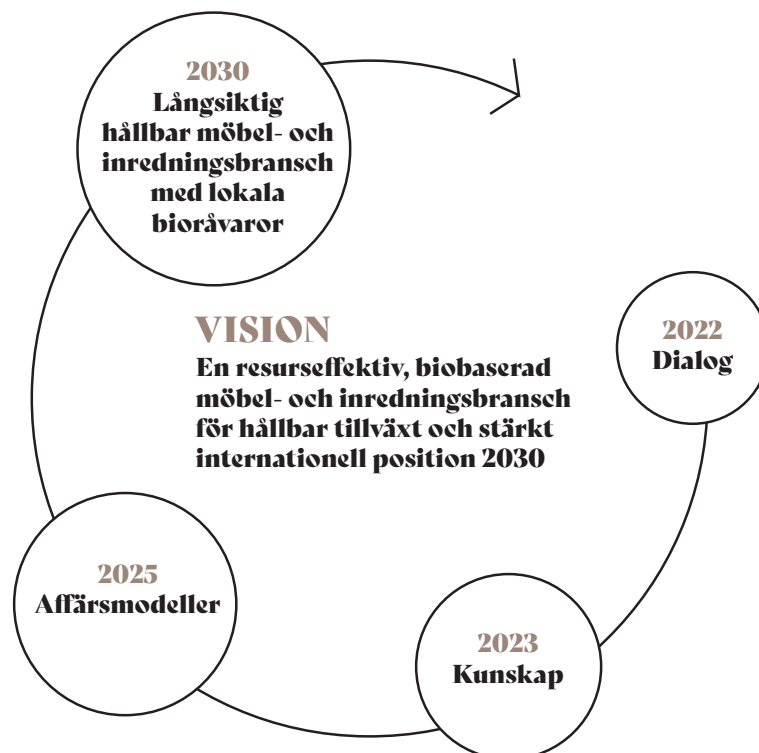
## MÅLSÄTTNING:

### HÅLLBAR UTVECKLING

#### Långsiktigt hållbar möbel- och inredningsbransch med lokala bioråvaror 2030

#### Aktiviteter:

- Utvärdering
- Färdplan 2.0




# Slutsats

Ökade krav på hållbarhet och cirkulära flöden ställer allt högre krav på möbel- och inredningsbranschen. Med ett stort fokus på resursoptimering och ökad användning av lokalproducerade biobaserade material kan vi både behålla råvara, produktion, kompetens och arbetstillfällen i Sverige och samtidigt minska klimatavtrycket.

För att uppnå detta behöver vi dels en betydligt närmare dialog mellan vår och närliggande branscher och dels en fördjupad kunskap om möjligheterna med biobaserade material. Sammantaget skulle dessa två steg bidra till en ökning av skogens värde, utveckling av nya produkter och tjänster, förbättrade tekniker och processer, nya affärsmodeller och en förnyad, cirkulär värdekedja.

Denna Färdplan ger en kortfattad beskrivning av aktuellt läge, utmaningar och möjligheter samt ett antal målsättningar och initiativ som ska bidra till en gemensam kraftsamling för branschens fortsatta utveckling. Målsättningen är att vi 2030 har lagt grunden för en långsiktigt hållbar möbel- och inredningsbransch med ökad andel lokala biobaserade resurser.



**Ökade  
krav ställer  
högre krav  
på branschen.**

**Möjliggöra  
en betydligt närmare  
dialog i branschen  
och med närliggande  
branscher.**

**Fördjupad  
kunskap om  
möjligheterna med  
biobaserade  
material.**



Färdplanen är framtagen på initiativ av  
Svenskt Trä, TMF (Trä- och Möbelföretagen) och Skogsindustrierna  
i dialog med företrädare för möbel- och inredningsbranschen,  
träindustrin samt närliggande branscher/organisationer.

